

Aqua-Vu®



QUICK START GUIDE FOR: MULTI-VU PRO GUIDE DE DÉMARRAGE RAPIDE POUR: MULTI-VU PRO

Thank you for purchasing an Aqua-Vu Underwater Camera Viewing System. Please read this Quick Start Guide carefully before using.

Merci d'avoir acheté la Caméra au système de visionnement sous-marin Aqua-Vu. Veuillez prendre connaissance de ce Guide de démarrage rapide avant l'utilisation.

OPEN WATER SET-UP What's in the box:

- Shuttle Base, Control Box, & HD Camera (75' Cable)
- HDMI & RCA Cables
- 110v Power Supply
- 12v Direct Wire Connection Cable
- 12v9A SLA Battery (installed)
- Charger Connection Cable
- Jumper Connection Cable

SETUP (Refer to System Components on Back side): There are two setup options included with the Multi-Vu Pro Open Water, 12V Direct Wire and 12V Battery. **PLEASE CHOOSE YOUR SETUP OPTION:**

12V DIRECT WIRE OPTION:

- Place the shuttle in a location of your boat that you wish to deploy the camera. Some examples include the bow or near your console.
- Mount the control box (using four supplied screws) in a location that is within proximity of your boat's 12v Power Supply and Sonar LCD.
- Using the 12v direct wire connection cable, connect the end marked system to the system control box.
- Connect the end marked shuttle to the forwardmost port of the shuttle.
- Secure the 12v power leads to your boat's 12v system.
- Connect the system control box to your sonar using either the supplied HDMI or RCA Cables. Please note, additional sonar specific RCA/HDMI adaptors may be required – Check with your sonar manufacturer. **Lowrance HDS users, see page 2 for important information.**
- You are now ready to use your Multi-Vu Pro!

12V BATTERY OPTION:

- Prior to each use, charge your system 8-12 hours. It is important to not overcharge as this will diminish the life of the battery. Also, when not in use the battery should be charged on a monthly basis to maintain service life/run time.
- To Charge, connect the charger connection cable to the forwardmost port of the shuttle. Connect the barrel plug of the charger connection cable into the receptor plug of the 110V Power Supply. Plug into an outlet and charge 8-12 hours.
- After Charging is complete, remove the charger cable connector and store for later use. Insert the jumper connection cable in the forwardmost port of the shuttle and into the system control box.
- Place the shuttle in a location of your boat that you wish to deploy the camera. Some examples include the bow or near your console.
- Connect the system to your sonar using either the supplied HDMI or RCA Cables. Please note, additional sonar specific RCA/HDMI adaptors may be required – Check with your sonar manufacturer. **Lowrance HDS users, see page 2 for important information.**
- You are now ready to use your Multi-Vu Pro!

AQUA-VU MULTI-VU PRO SYSTEM

Included Parts: Camera control box & shuttle with HDMI/RCA out (Monitor not included), HD camera with 75' of cable and XD camera housing, Power supply.

WARNINGS: Always keep camera cable away from children as well as ice augers, propellers, etc. Keep the monitor and camera away from portable heaters, radiators, or other heat generating equipment. Avoid wedging the camera in rocks, roots, submerged trees, or underwater debris. Do not store unit in damp places. Do not attempt to disassemble the waterproof casing of the camera or monitor. This voids the warranty.

SYSTÈME AQUA-VU MULTI-VU PRO

Pièces incluses: Boîte de contrôle de caméra et avec sortie HDMI/RCA (moniteur non inclus), caméra HD avec 75' de câble et boîtier de caméra XD. Câble d'alimentation.

AVERTISSEMENTS: Toujours garder le câble de caméra loin des enfants ainsi que des foreuses à glace, hélices, etc. Garder l'écran et la caméra loin des chauffettes, radiateurs ou tout autre équipement générant de la chaleur. Éviter de caler la caméra entre des roches, racines, arbres submergés ou des débris sous-marins. Ne pas remiser dans un endroit humide. Ne pas tenter de désassembler le boîtier étanche de la caméra ou l'écran. Ceci annule la garantie.

ICE SET-UP

What's in the box:

- Shuttle Base, Control Box, & HD Camera (75' Cable)
- HDMI Cable
- Connection Cable
- 110v Power Supply

SETUP (Refer to System Components on page 2):

- Place the shuttle in the location you wish to view within reach of the connection cable.
- Connect the cable marked shuttle to the forward most port of the shuttle.
- Connect the cable marked system to the system control box.
- Mount the control box (using four supplied screws) in a location that is within proximity of a power outlet, HDMI input, and within reach of the connection cable on the shuttle.
- Connect the HDMI Cable to the system control box & connect to an HDMI input of your TV or fish house system.
- Insert the 110V Power Supply into a 110V Outlet. Connect the barrel plug into the connection cable receptor.
- You are now ready to use your Multi-Vu Pro Ice System!

INSTALLATION ICE

Ce qu'il y a dans la boîte :

- Base de navette, boîtier de commande et caméra HD (câble 75 pi)
 - Câble HDMI
 - Câble de connexion
 - Alimentation électrique 110 V
- CONFIGURATION (voir Composants du système, page 2):**
- Placez le volant à l'endroit que vous souhaitez voir à la portée du câble de connexion. Connectez le câble marqué « navette » au port le plus avant de la navette.
 - Connectez le câble marqué « navette » du système au boîtier de commande du système.
 - Montez le boîtier de commande (à l'aide des quatre vis fournies) à un endroit situé à proximité d'une prise de courant, d'une entrée HDMI et à proximité du câble de connexion sur le volant.
 - Connectez le câble HDMI au boîtier de commande du système et connectez-le à une entrée HDMI de votre téléviseur ou de votre système fish-house.
 - Insérez le bloc d'alimentation 110 V dans une prise de 110 V. Branchez la fiche du canon dans le récepteur du câble de connexion.
 - Vous êtes maintenant prêt à utiliser votre système Multi-Vu Pro Ice !

INSTALLATION EN EAU LIBRE(ou OPEN WATER) Ce qu'il y a dans la boîte:

- Base de navette, boîtier de commande et caméra HD (câble 75 pi)
- Câbles HDMI et RCA
- Alimentation 110 V
- Câble de connexion électrique 12 V
- Batterie SLA 12v9A (installée)
- Câble de connexion du chargeur
- Câble de connexion du cavalier

CONFIGURATION (voir Composants du système à l'arrière): Deux options de configuration sont incluses avec le Multi-Vu Pro Open Water, 12V Direct Wire et 12V Batterie. **SVP CHOISISSEZ VOTRE OPTION DE CONFIGURATION :**

OPTION DE FIL DIRECT 12 V:

- Placez la navette à un endroit de votre bateau que vous souhaitez déployer la caméra. Quelques exemples incluent la proue ou près de votre console
- Montez le boîtier de commande (à l'aide des quatre vis fournies) à un endroit situé à proximité de l'alimentation 12v de votre bateau et de l'écran LCD sonar.
- À l'aide du câble de connexion 12 V, connectez le système marqué à l'extrémité au boîtier de commande du système.
- Connectez la navette d'extrémité au port le plus avancé de la navette. Fixez les fils d'alimentation 12v au système 12v de votre bateau..
- Connectez le boîtier de commande du système à votre sonar à l'aide des câbles HDMI ou RCA fournis.
- Veuillez noter que des adaptateurs RCA/HDMI spécifiques au sonar peuvent être nécessaires – Vérifiez avec votre fabricant de sonars. **Lowrance utilisateurs de HDS, voir page 2 pour des informations importantes.**
- Vous êtes maintenant prêt à utiliser votre système Multi-Vu Pro Ice !

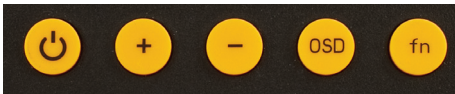
OPTION BATTERIE 12V:

- Avant chaque utilisation, chargez votre système pendant 8-12 heures. Il est important de ne pas surcharger car cela diminuera la durée de

vie de la batterie. De plus, lorsqu'elle n'est pas utilisée, la batterie doit être chargée mensuellement pour maintenir la durée de vie utile/et son fonctionnement.

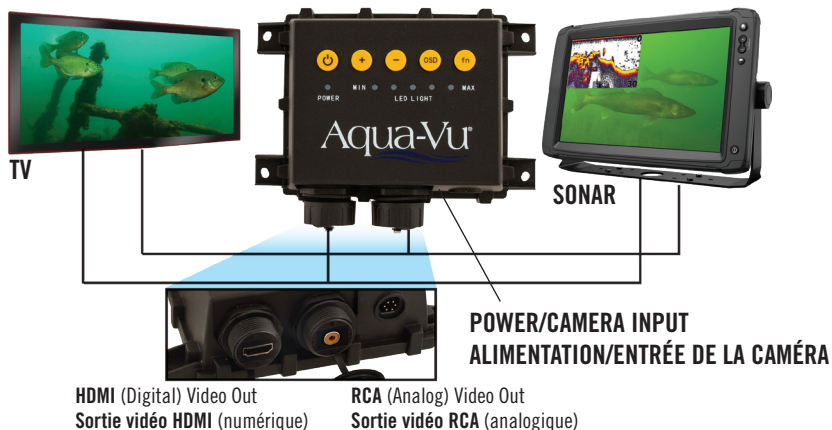
- Pour le charger, connectez le câble de connexion du chargeur au port le plus avant de la navette. Branchez la fiche de canon du câble de connexion du chargeur dans la fiche du récepteur de l'alimentation 110 V. Branchez-la dans une prise et chargez-la environ 8-12 heures.
- Une fois que le chargement soit terminé, retirez le connecteur de câble du chargeur et rangez-le pour une utilisation ultérieure. Insérez le câble de connexion du cavalier dans le port le plus à l'avant de la navette et dans le boîtier de commande du système.
- Placez la navette à un endroit de votre bateau dont vous souhaitez déployer la caméra. Quelques exemples incluent la proue ou près de votre console.
- Connectez le système à votre sonar à l'aide des câbles HDMI ou RCA fournis. Veuillez noter que des adaptateurs RCA/HDMI spécifiques au sonar peuvent être nécessaires – Vérifiez auprès de votre fabricant de sonars.
- Utilisateurs de HDS Lowrance, voir page 2 pour des informations importantes. Vous êtes maintenant prêt à utiliser votre système Multi-Vu Pro Ice!

CONTROL BOX BUTTON FUNCTIONS (l to r):
Power on/off, +/- buttons for lighting controls,
OSD toggles on/off on screen display (depth, temp,
 direction), **OSD camera sold separately, **fn cali-**
bration button (for OSD cameras) To calibrate, hold
 the (fn) function button while slowly turning the
 camera in one complete circle to recalibrate the
 OSD Direction Setting.



FONCTIONS DU BOUTON DU BOÎTIER DE COMMANDE (de l à r):
Marche/arrêt, boutons +/- pour les commandes
 d'éclairage, **OSD** active/désactive l'affichage à l'écran
 (profondeur, température, direction), **caméra OSD
 vendue séparément, **bouton d'étalonnage fn** (pour les
 caméras OSD) Pour étalonner, maintenez le (fn) bouton
 de fonction tout en tournant len-
 tement la caméra dans un cercle
 complet pour recalibrer le réglage
 de direction OSD.

SETUP DIAGRAM SCHEMA DE CONFIGURATION



IMPORTANT NOTE FOR LOWRANCE USERS: When connecting the Multi-Vu Pro to a Lowrance HDS via HDMI, in order for the HDMI signal to be properly received, please follow the power on sequence below:
 1-With both systems off, confirm all cable connections, 2-Power on the Multi-Vu Pro, 3-Power on the Lowrance HDS system and select the HDMI input.
NOTE IMPORTANTE POUR LES UTILISATEURS DE LOWRANCE: Lorsque vous connectez le Multi-Vu Pro à un HDS Lowrance via HDMI, pour que le signal HDMI soit bien reçu, veuillez suivre la séquence de mise sous tension cidessous :
 1-Une fois les deux systèmes éteints, vérifiez toutes les connexions de câble, 2-Allumez le Multi-Vu Pro, 3-Allumez le système Lowrance HDS et sélectionnez l'entrée HDMI.

USING THE XD QUICK ATTACHMENT SYSTEM Aqua-Vu's Patent Pending XD Quick Attachment System™ allows you to quickly and easily change your camera's accessories.

UTILISATION DE SYSTÈME D'ATTACHE RAPIDE XD La demande de déposée Aqua-Vu XD Quick Attachment System permet de changer facilement et rapidement les accessoires de votre caméra.



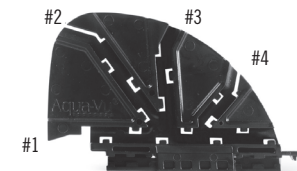
XD Camera Housing with Quick Attach Rails.
Le boîtier XD de la caméra avec Quick Attach Rails

To attach XD Positioning Fin, simply slide & secure onto top rail.

Pour attacher l'aileron de positionnement XD, simplement faire glisser & sécurisé sur le rail du haut.

Cable Routing: The following cable routing methods will allow multiple viewing options:

- #1 90° Vertical camera orientation/Up viewing
- #2 45° Up viewing
- #3 Horizontal viewing
- #4 45° Down viewing



Routage des câbles: Les méthodes suivantes de routage des câbles permet plusieurs options de visualisation:

- #1 Angle vertical d'orientation de la caméra/ Visualisation angle haut de 90°
- #2 Visualisation angle haut de 45°
- #3 Visualisation horizontale
- #4 Visualisation angle bas de 45°

XD Adjustable Camera Positioning Fin.
Aileron de position pour Caméra XD

ICE SET-UP

SCAN HERE for video instructions or navigate to help.aquavu.com and search Multi-Vu Pro Ice



INSTALLATION ICE

SCANNEZ ICI pour des instructions vidéo ou allez sur help.aquavu.com et recherchez Multi-Vu Pro Ice

OPEN WATER SET-UP

SCAN HERE for video instructions or navigate to help.aquavu.com and search Multi-Vu Pro Open Water



INSTALLATION EN EAU LIBRE

SCANNEZ ICI pour des instructions vidéo ou allez sur help.aquavu.com et recherchez Multi-Vu Pro Open Water

SYSTEM COMPONENTS COMPOSANTS DU SYSTÈME

ICE SET-UP INSTALLATION ICE

SYSTEM CONTROL BOX
BOÎTIER DE COMMANDE DU SYSTÈME



FORWARD SHUTTLE PORT
PORT DE NAVETTE AVANT



110V POWER SUPPLY
ALIMENTATION ÉLECTRIQUE 110 V



HDMI CABLE
CÂBLE HDMI

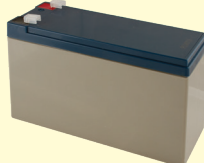


CONNECTION CABLE
CÂBLE DE CONNEXION

CHARGER CONNECTION CABLE
CÂBLE DE CONNEXION DU CHARGEUR

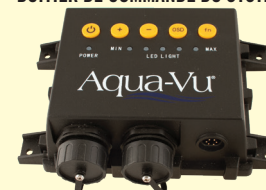


INTERNAL 12V 9A BATTERY
BATTERIE INTERNE 12V 9A



OPEN WATER SET-UP INSTALLATION EN EAU LIBRE

SYSTEM CONTROL BOX
BOÎTIER DE COMMANDE DU SYSTÈME



RCA CABLE
CÂBLE RCA



110V POWER SUPPLY
ALIMENTATION ÉLECTRIQUE 110 V



JUMPER CONNECTION CABLE
CÂBLE DE CONNEXION DU CAVALIER



HDMI CABLE
CÂBLE HDMI



12V DIRECT WIRE CONNECTION CABLE
CÂBLE DE CONNEXION DIRECTE 12V



FORWARD SHUTTLE PORT
PORT DE NAVETTE AVANT

